

1/4" Дрель пневматическая с рукояткой

art. 1515H

ВНИМАНИЕ:

- * Перед началом работы необходимо прочесть инструкцию.
- * Всегда надевайте защитные очки.
- * Запрещается работать без средств индивидуальной защиты.



код	обороты холостого хода	максимальное давление воздуха	расход воздуха	размер штуцера	диаметр зажимаемого сверла	присоединительная резьба патрона
617727	800 об/мин	6,2 бар	113 л/мин	1/4"	1,5 - 13 мм	3/8", 24 UNF

1. Предостережения

1.1 Воздушное давление:

Воздушное давление должно быть таким, как предписано или меньше максимально допустимого (90 psi / 6,2 бар); не следует превышать его.

1.2 Воздушная линия:

Используйте воздушный шланг между компрессором и инструментом. Соответствующий диаметр воздушного шланга рекомендован в прилагаемой таблице технических данных. Сжатый воздух охлаждается, и конденсат удаляется при выходе воздуха из компрессора. Тем не менее, воздушный фильтр и маслянка должны быть установлены между компрессором и инструментом. Применяйте компрессор подходящих размеров, как рекомендовано таблицей технических данных.

1.3 Воздушный шланг:

Перед присоединением инструмента к воздушному шлангу продувайте шланг мощным напором воздуха. Это предотвратит попадание в инструмент влаги и пыли. Влажность губительна для инструмента. Также следует учесть, что при работе с длинным шлангом (более 7,5 м) давление компрессора на выходе следует увеличить.

1.4 Соответствующие защитные очки, противошумные наушники, респиратор и перчатки должны быть надеты при работе с инструментом.

1.5 Рабочее место должно быть хорошо проветриваемым.

1.6 Отпустите курок при нарушении доступа сжатого воздуха.

1.7 При нарушении подачи электричества моментально отпустите курок.

1.8 Используйте только рекомендуемые смазочные масла.

2. Обслуживание

2.1 Смазывание:

Перед соединением шланга нанесите 4-5 капель соответствующего масла на входное отверстие штуцера и поработайте некоторое время без нагрузки. Использование более густого масла может привести к снижению срока службы инструмента. Также смазывайте инструмент каждые 3-4 часа работы.

2.2 Хранение:

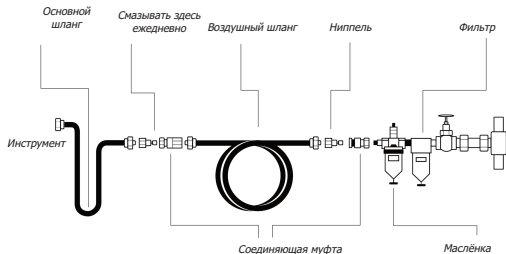
Храните инструмент в сухом, хорошо проветриваемом помещении. После работы и перед длительным хранением залить в инструмент масло и запустить его на короткое время для того, чтобы масло проникло ко всем деталям.

2.3 Сервис:

Если понадобится ремонт или запасные части гайковерта, пожалуйста, свяжитесь с уполномоченным дилером или производителем.

ПРЕДУПРЕЖДЕНИЯ:

1. Инструмент не должен использоваться в потенциально взрывоопасном помещении.
2. Отключите воздушный шланг перед заменой или насадкой любых инструментов.
3. Опасно работать персоналу с длинными волосами, галстуками, часами, кольцами, браслетами и т.п., которые могут явиться причиной серьёзных травм при попадании в движущиеся части инструмента.
4. Чрезмерно высокое воздушное давление, которое превышает максимально рекомендованное, может причинить вред персоналу.
5. При работе следует держать корпус/туловище в устойчивом положении; всегда носите перчатки для предотвращения травм.
6. Длительное воздействие вибрации вредно для здоровья.
7. Убедитесь, что вы уверены в направлении вращения инструмента перед его включением. Незнание этого может стать причиной травматизма.
8. Носите респираторы для предотвращения вдыхания пыли или мелких осколков на рабочем месте, которые вредны для вашего здоровья.



Гарантийный период:

UNIOR d.d. предоставляет однолетнюю гарантию с момента покупки на все пневматические изделия, которые поставлены от UNIOR d.d. или реализованы уполномоченными дилерами.

Все изделия имеют гарантию при следующих условиях:

* бесплатная гарантия осуществляется только при наличии дефектов в материале и качестве исполнения. Пневматические изделия будут в течение одного года с момента поставки бесплатно отремонтированы или заменены на новые при предоставлении необходимой документации.

* гарантия исключает любое другое несоответствующее вмешательство, изменение или восстановление инструмента кем-либо другим, кроме UNIOR d.d. Если понадобится ремонт, обращайтесь только к уполномоченным дилерам.

ЕС Декларация соответствия

Unior d.d.

адрес: Kovaška cesta 10, 3214 Zreče, SLOVENIJA,
декларирует под свою ответственность, что это изделие,

Артикул 1515H - 1/4" Дрель пневматическая с рукояткой
находится в соответствии с требованиями Директивы 98/37/ЕС и
следующих условий согласованных стандартов, упомянутых ниже:
EN 28662-1/ PrEN 12366

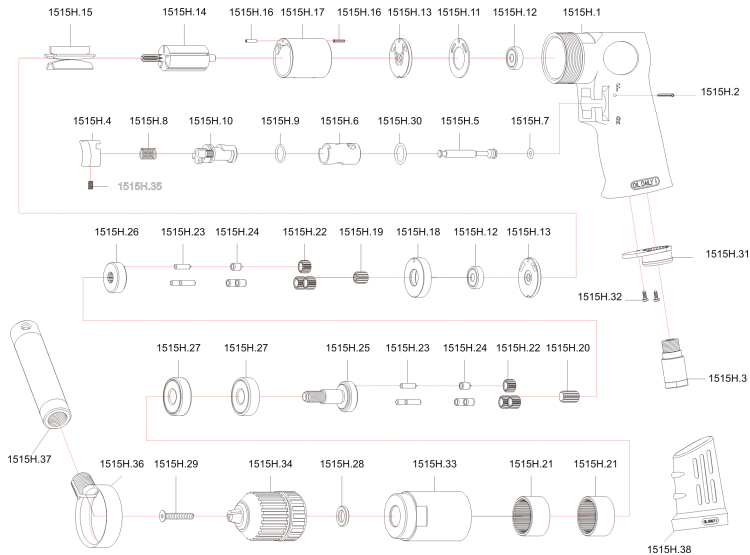
Zreče, декабрь 2006

Горазд Корошеч, Президент

Фамилия и подпись авторизованного лица

Запасные части:

№	Код	Описание
1515H.1	618104	Корпус двигателя
1515H.2	618105	Штифт пружины (d2,5x24)
1515H.3	618106	Воздушный штуцер
1515H.4	618107	Курок
1515H.5	618108	Ось курка
1515H.6	618109	Втулка реверса
1515H.7	618110	Уплотнительное кольцо (Ø4,8*19)
1515H.8	618111	Пружина клапана
1515H.9	618112	Уплотнительное кольцо (Ø12x1,6)
1515H.10	618113	Переключатель реверса
1515H.11	618114	Сальник двигателя
1515H.12	618115	Шарикоподшипник (2 шт.) (626ZZ)
1515H.13	618116	Торцовая обкладка (2 шт.)
1515H.14	618117	Ротор
1515H.15	618118	Пластины ротора (5 шт.)
1515H.16	618119	Штифт пружины (2 шт.) (d2,5x10)
1515H.17	618120	Цилиндр
1515H.18	618121	Разделитель
1515H.19	618122	Шестерёнка
1515H.20	618123	Центральная шестерня
1515H.21	618124	Шестерня с внутренним зацеплением
1515H.22	618125	Планетарная шестерня (6 шт.)
1515H.23	618126	Штифт (6 шт.) (d4x13,8)
1515H.24	618127	Втулка (6 шт.)
1515H.25	618128	Рабочий шпиндель
1515H.26	618129	Редукционный шпиндель
1515H.27	618130	Шарикоподшипник (2 шт.) (6201Z)
1515H.28	618131	Прокладка патрона
1515H.29	618132	Винт патрона (M5x30)
1515H.30	618133	Уплотнительное кольцо (Ø13,8x2)
1515H.31	618134	Выпускной рассеиватель
1515H.32	618135	Винт (2 шт.) (TS2,9)
1515H.33	618136	Фиксирующая гайка
1515H.34	618137	Быстрозажимной патрон (1/2")
1515H.35	618138	Комплект винтов (M4x8)
1515H.36	618139	Держатель
1515H.37	618140	Ручка
1515H.38	618141	Обрезиненная рукоятка



Работа с пневмоинструментом

Курок включения:

Позволяет включать или выключать механизм; находится на внутренней или внешней стороне рукоятки. Следует учесть, что после того, как вы отпустите курок, вращение механизма будет осуществляться ещё несколько секунд. Для безопасности кладите инструмент после того, как он полностью остановился.

Реверс:

Каждый раз перед закручиванием и откручиванием удостоверьтесь, как выставлен переключатель реверса: «F» означает закручивание, «R» означает откручивание. Закручивание определено как вращение по часовой стрелке.